

### **Nach Schnitt düngen**

Der optimale Schnittzeitpunkt für Ziersträucher liegt im März, wenn härtere Frostattacken nicht mehr zu erwarten sind und die Gehölze kurz vor dem Austrieb stehen. Wichtig ist die ausreichende Versorgung der Pflanzen nach dem Schnitt mit Nährstoffen. Ideale Dünger sind Langzeitdünger und Gartenkompost. Zudem brauchen die Gewächse einen ausreichenden Anteil an Sonnenstrahlen, damit sie mit einem kräftigen Wiederaufbau ihres Blütengerüsts beginnen.

### **Rückschnitt öfterblühender Gartenrosen**

Öfterblühende Gartenrosen wie Edel-, Beet- und Zwergrosen blühen an den diesjährigen Trieben. Sie blühen nach einem mutigen Rückschnitt noch schöner. Schneiden Sie die Triebe bis auf vier bis fünf gut ausgebildete Knospen zurück. Bei Edelrosen bedeutet dies eine Schnitttiefe bis auf etwa 20 cm, bei Beetrosen bis 15 cm. Der ideale Schnittzeitpunkt ist gekommen, wenn die Forsythien blühen. Beim Schnitt können Sie vorzeitige Triebe bedenkenlos entfernen.

### **Hosta vor Schnecken schützen**

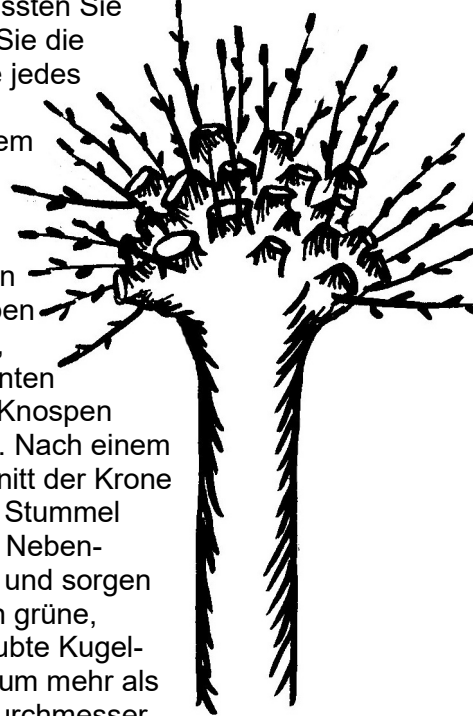
Leider aktiviert das steigende Wärmeangebot auch nimmersatte Schnecken. Bald beginnt der Neuaustrieb der Funkien (Hosta), die besonders schneckengefährdet sind. Bis zum Sommer sollen sich die Schmuckstauden zu stattlichen und sehr ansehnlichen Blatt- und Blütenhorsten entwickeln. Während des gesamten Gartenjahres müssen Sie allerdings immer wieder auf Schneckenfraß achten, damit die Blätter nicht durch Fraßlöcher verunstaltet werden. Ein bewährter Schutz ist Schneckenkorn, das um die Horste gestreut wird.

### **Winterschutz entfernen**

Jetzt wird es langsam Zeit, frostharte Kübelpflanzen von ihrer Winterhülle zu befreien. Abdeckmaterialien wie Reisig und Noppenfolie sollten Sie allerdings noch einige Wochen parat halten, falls sich wider Erwarten noch einmal eisige Frostnächte ankündigen sollten. Zeitgleich können auch die Gartenmöbel aus dem Keller geräumt werden. Kübelpflanzen haben nach der langen Winterpause richtig "Appetit". Mit Depotdünger sorgen Sie monatelang für einen ausreichenden Nährstoffvorrat.

### **Kugel-Robinie schneiden**

Übrigens, wussten Sie schon, dass Sie die Kugel-Akazie jedes Jahr im Frühling extrem hart zurückschneiden können? Nur Mut, denn Robinien haben die Fähigkeit, aus sogenannten schlafenden Knospen auszutreiben. Nach einem Totalrückschnitt der Krone bis auf kurze Stummel treiben diese Nebenknospen aus und sorgen für eine frisch grüne, rundum belaubte Kugelkrone, die kaum mehr als 150 cm im Durchmesser misst und damit selbst in kleineren (Vor-)Gärten dauerhaft Platz hat.



### **Pflanzenpartner für schattige Lagen**

Auch im Schatten sind schöne Gartenbilder möglich. Ideale Partner sind zum Beispiel Japanische Ahorne und rosablühende Azaleen. Damit weht ein Hauch von Fernost durch Ihren Garten. Rhododendron und Farne sind Schattengesellen, die sich unter Baumkronen wohl fühlen. Das Dreamteam Prachtspiere und Königsfarn sieht man häufig in englischen Gärten. Rodgersien und Primeln sind das I-Tüpfelchen an einem Teichufer. Stimmt die Bodenfeuchte, vertragen beide auch mehr Sonne.

### **Blattrollen bei Rhododendren**

Auch in Kälteperioden verdunsten Rhododendronblätter Wasser. Bei extremen Minustemperaturen können Rhododendron auch auf ausreichend feuchten Böden kein Wasser aufnehmen. Um ihren Wasserverbrauch einzuschränken, rollen die Sträucher deshalb ihre Blätter stark ein. Keine Angst – der Pflanze entsteht in der Regel kein Schaden. Sobald die Wasseraufnahme wieder möglich ist, entrollen sich die Blätter umgehend. Ist der Boden trocken, empfiehlt sich zusätzlich ein ausgiebiges Wässern für einen guten Start ins Frühjahr.

### **Ballen abtauchen lassen**

Zur optimalen Behandlung der Pflanzen gehört das gründliche Wässern vor dem Einpflanzen. Nehmen Sie Containergehölze zuerst aus den Töpfen heraus. Die Ballen tauchen Sie so lange in Wasser, bis keine Blasen mehr aufsteigen. Dies dauert in der Regel etwa 1 bis 2 Minuten. Ballierte Pflanzen werden auf gleiche Art und Weise getaucht. Wurzelackte Gehölze legen Sie komplett oder zumindest mit der Wurzel vor der Pflanzung eine Stunde in ein Wasserbad.

## Rasen & Teich pflegen

Mitunter kommt es vor, dass sich die Grasnarbe durch Frost etwas angehoben hat. Jetzt können Sie entsprechende Rasenstellen walzen. Denken Sie ab April daran, Ihrem Rasen eine erste Frühjahrsdüngung zu gönnen. Während heißer Frühlingstage kann zudem eine erste Bewässerung notwendig sein. Entfernen Sie umgehend alle abgestorbenen Pflanzenteile aus Ihrem Teich. Bachläufe sollten vor ihrer Wiederinbetriebnahme mit einem Druckluftreiniger gründlich gesäubert werden.

## Ahorn "blutet"

Der Kugel-Ahorn (*Acer platanoides* 'Globosum') ist äußerst schnittverträglich. Ist ein Schnitt nach vielen Gartenjahren nötig, besteht allerdings im Frühjahr die Gefahr, dass die Bäume an den Schnittwunden zu bluten beginnen. Zu diesem Zeitpunkt – kurz vor dem Austrieb – ist der Saftdruck besonders hoch. Die Bäume warten förmlich darauf, ihre gesamte Vitalität in den frischen Austrieb fließen zu lassen. Deshalb sollten Sie Kugel-Ahorne grundsätzlich nur im Herbst schneiden.

## Winterschutz entfernen

Ist der Frühling da, wird es Zeit, Sträucher, Immergrüne und Rosen von ihrem Winterschutz aus Reisig oder Laub zu befreien. Wenn der Winterschutz zu lange an den Pflanzen bleibt, kann dies zu einem vorzeitigen Austrieb der Gehölze führen. Butterweiche, helle Jungtriebe sind in der Folgezeit stark frostgefährdet. Vor allem Anfang Mai, wenn Spätfröste den Pflanzen noch einmal zusetzen können, müssen die Jungtriebe für ihren voreiligen Saisonstart büßen. Sie können erfrieren und damit die Mutterpflanze schwächen.

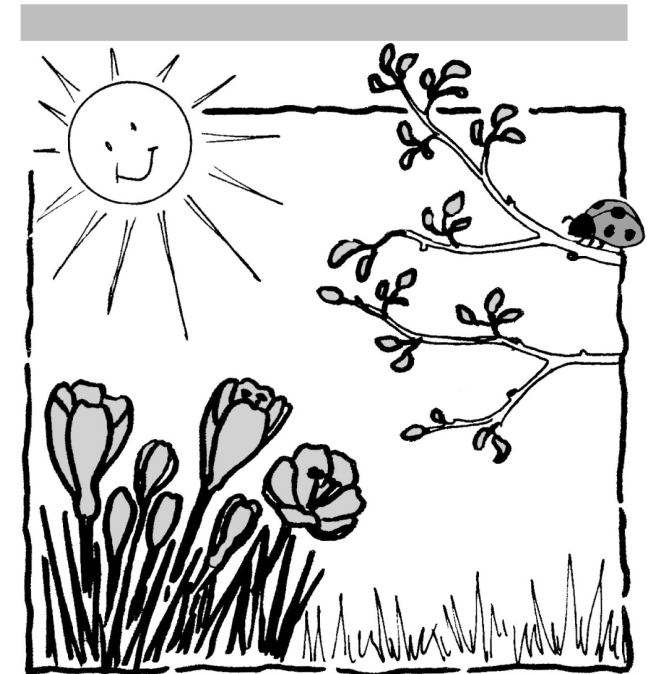
## Mulchen

Vor allem in sommertrockenen Gebieten mit wenig Niederschlag ist das Mulchen von Gartengehölzen sinnvoll und zweckmäßig. Unter der Mulchauflage bleibt mehr Bodenfeuchtigkeit erhalten, die das Bodenleben fördert. Zudem hält Mulch Unkräuter fern, wodurch lästiges Hacken reduziert wird. Wichtig: Vor dem Ausbringen von Rindenmulch unbedingt zusätzlich mit Hornspänen ( $130 \text{ g/m}^2$ ) düngen! Halten Sie mit dem Mulchmaterial Abstand zu den Pflanzentrieben, damit im Rindenmulch enthaltene Säuren die frischen Triebe nicht schädigen können.

## Nützlinge contra Blattläuse

Mit dem steigenden Wärmeangebot werden auch lästige Blattläuse aktiv. Nützlinge sind im Kampf gegen die Plagegeister Ihre umweltfreundlichste Waffe. Eine Larve des Marienkäfers beispielsweise vertilgt während ihrer etwa dreiwöchigen Entwicklungszeit insgesamt bis zu 600 Blatt- und Schildläuse. Die Larven der Schwebfliegen sind ebenfalls gefräßig und vertilgen während ihrer kurzen, etwa zweiwöchigen Entwicklungszeit insgesamt 400 bis 800 Blattläuse.

# Gartentipps März



RASTATTER PFLANZENCENTER

**KLINGMANN**

Im Wiesenfeld 2 · 76437 Rastatt-Plittersdorf

Telefon 07222-15-35 01

[info@pflanzencenter-klingmann.de](mailto:info@pflanzencenter-klingmann.de)

[www.pflanzencenter-klingmann.de](http://www.pflanzencenter-klingmann.de)